

Betjeningsvejledning

# NEUTRIX



# **INDHOLDFORTEGNELSE**

## **Betjeningsvejledning NEUTRIX**

1. Foreskreven anvendelse
  - 1.1 Sikkerhedsbestemmelser
  
2. Tegninger & Varebeskrivelse
  
3. Anvendelsesområde
  
4. Tekniske data & leveringsomfang
  
5. Inden opstart
  - 5.1 Vag af slibebane
  - 5.2 Valg af elektrodestørrelse
  - 5.3 Valg af vinkel
  
6. Betjening
  - 6.1 Igangsætning
  - 6.2 Slibning af wolframelektrode
  
7. Vedligeholdelse
  - 7.1 Skift af filter
  - 7.2 Skift af diamantskive
  
8. Reserve- & sliddele
  
9. Reserve- & slidels liste
  
10. Konformitetserklæring
  
11. Bortskaffelse

## **1. Foreskreven anvendelse**

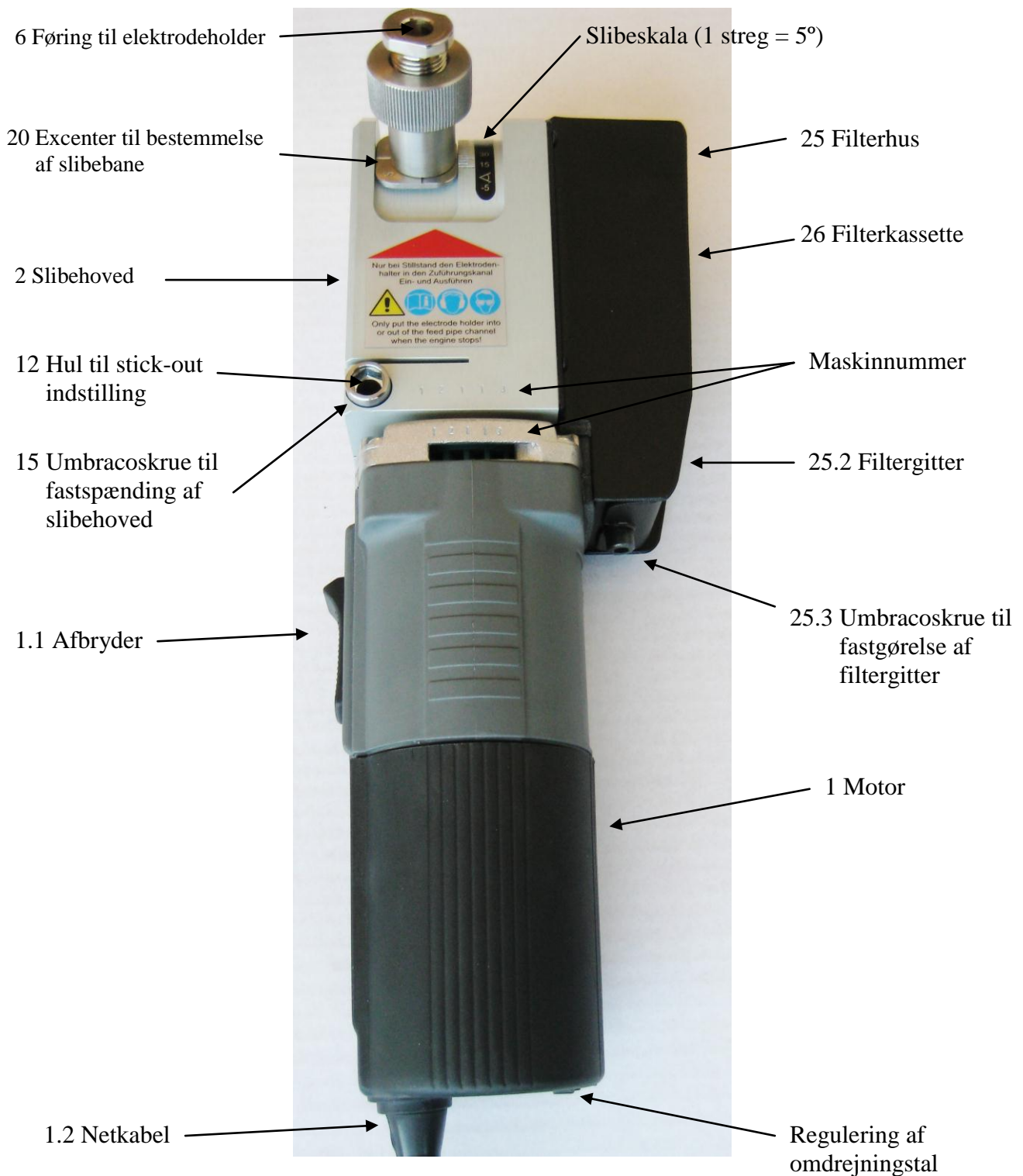
Neutrix er udelukkende fremstilling til slibning af wolframelektroder. Anden anvendelse end beskrevet i denne brugsanvisning er ikke tilladt.

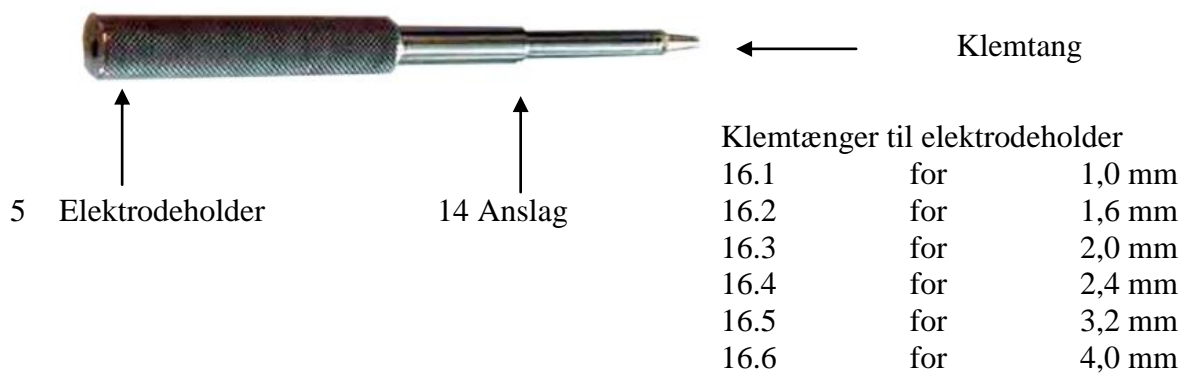
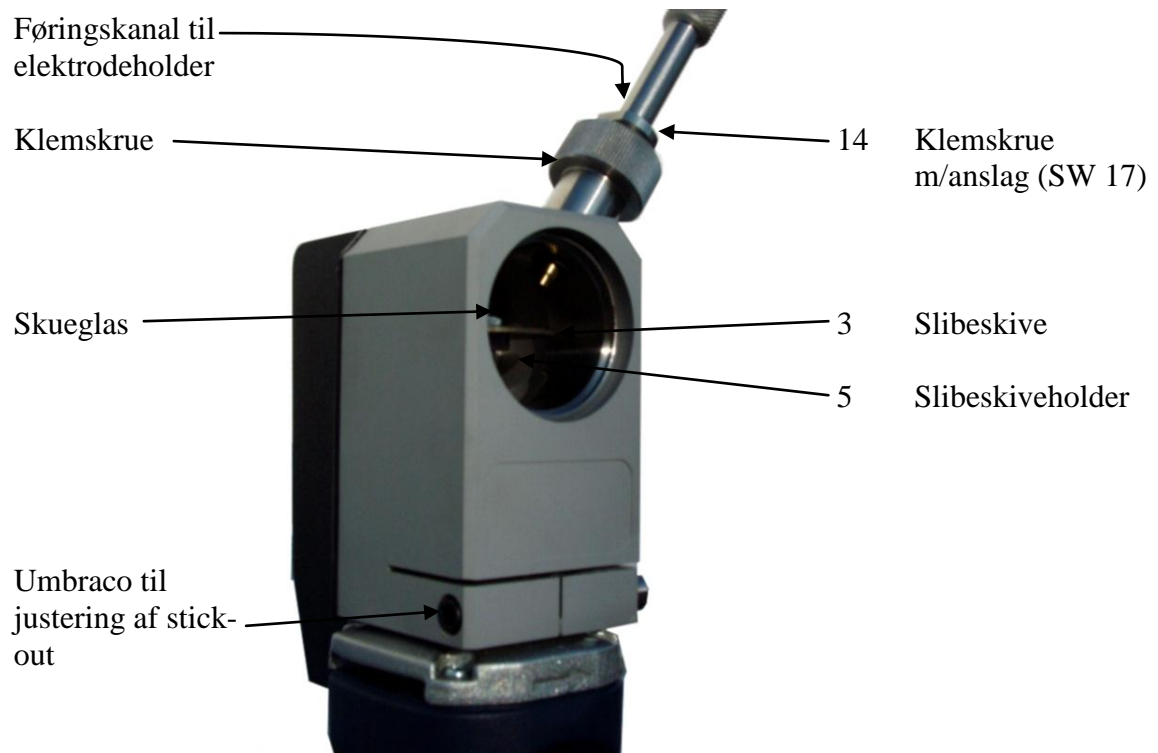
Før ibrugtagning er det vigtigt at brugeren har læst og forstået brugsanvisningen.

### **1.1 Sikkerhedsbestemmelser**

- Kontroller maskinen for evt. skader og mangler.
- Anvend ikke maskinen uden filterkassette.
- Skift kun filterkassette iht. brugsanvisningen.
- Start kun maskinen mens elektrodeholderen sidder i indføringskanalen.
- Fjern først elektrodeholderen efter at maskinen er standset.
  
- Ret eller korriger eventuelle mangler.
- Udføres reparation på de elektriske dele, må dette udføres af autoriseret personale.
- Maskine må ikke anvendes i fugtige omgivelser.
- Anvend kun originale reservedele.
- Fjern netkabel fra strømforsyning, mens reparation og vedligehold udføres.

## 2. Opbygning og beskrivelse





### 3. Anvendelsesområde.

Neutrix er fremstillet til slibning af wolframelektroder

- Legerede eller rene wolframelektroder.
- Elektroder med en diameter fra 1,0 mm til 4,0 mm.
- Trinløs vinkelindstilling fra 15° til 180°.
- Med et stick-out plan til minimering slibeomkostningerne.
- Sliber elektrode med en længde ned til 15 mm.
- For Elektrodælængde under 15 mm – Speciel klemtang.
- Med et integreret støvfilter mod Slibestøv.
- For anvendelse i små og mellemstore virksomheder samt på montage.
- For at enkelt at opnå en præcis længdeslibning.

### 4. Tekniske data og leveringsomfang

Motorydelse:	650 Watt
Net:	230V/50Hz isolation iht. EN 50144
Omdrejningstal:	regulerbar fra 7000 min <sup>-1</sup> til 32000 min <sup>-1</sup>
Vægt:	2,5 kg
Filterkassette:	Friskluftfilter (engangs)
Diamantskive:	Ø 40 mm

Transportkuffert

- NEUTRIX
  - Bestående af:
    - Motor Type 850 E
    - Slibehoved med filterhus og filter
    - Diamantskive Ø 40 mm
    - Elektrodeholder
    - Klemtænger for Elektroderne 1,6; 2,4; 3,2 mm
  
- Værktøj
  - Umbracnøgle 4 mm
  - Nøgle 13/17
  - Nøgle 13/14
  
- Plastikpose til brugt filter

## 5. Inden opstart

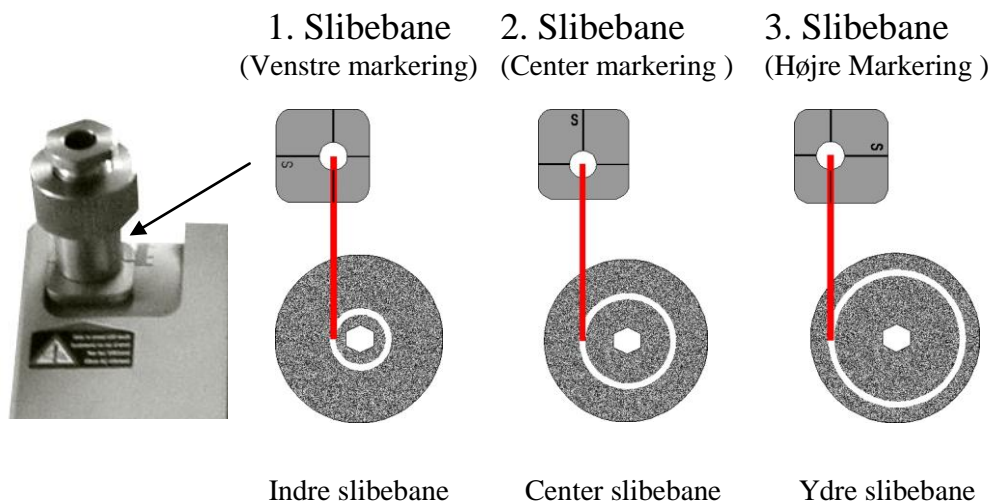
**Bemærk:** at slibehovedet (2) skal sidde fast centreret ind til brystet af motoren. Sikker at spændskruen (15) er fastspændt.

### 5.1 Valg af slibebane

På Neutrix kan vælge at slibe 3 forskellige steder på diamantskiven.

- Løsn Spændskrue (22) med hånden.
- Løft excenteren (20) og drej den 90° til den ønskede position. Sænk igen excenteren, således den igen ligger i føringen til vinkelindstillingen.
- Spænd igen spændskrue (22).

Excenter til indstilling af slibe



### 5.2 Valg af elektrode dimension

Der er 3 forskellige klemtænger i leveringsomfanget. Vælg den ønskede størrelse og skru denne i elektrodeholderen.

Ved levering er elektrodeholder monteret med 2,4 mm klemtang.

### 5.3 Valg af slibevinkel

- Løsn spændskrue (22).
- Sæt gradstregen på føring til elektrodeholder (20) på den ønskede vinkel.
- Spænd spændskrue (22).

**Bemærk:** at 15° er den mindste vinkel elektroden kan slibes i.  
at 180° betyder at elektroden står vinkelret på slibeskiven og man derved kan fjerne den yderste spids på elektroden.  
(1 streg = 5°)

## 6. Betjening

For at udføre en nøjagtig slibning skal elektrodens stick-out bestemmes, ved at stikke elektrode ind i hul til bestemmelse af stick-out (12) på spændskrue (15).

Dette gentages for hver slibning.

### 6.1 Igangsætning

- Sæt elektroden ind i elektrodeholder (5) og lad elektroden stikke ca. 35 mm ud.
- Før elektrodeholderen ind i hul til bestemmelse af stick-out (12) indtil klemtang (16) er forbundet med spændskrue (15). Drej elektrodeholder til højre og fastspænd elektroden.
- Før elektrodeholderen gennem føringskanal (6) indtil elektroden rører ved diamantskiven. Dette kan følges gennem skueglasset (29).
- Sæt ledning i til strømforsyningen.
- Indstil omdrejningstallet iht. Tabel 1 (Side 8).
- Start maskinen (0/1 afbryder 1.1).

### 6.2 Slibning af wolframelektrode

- Skub elektrodeholderen under rotation ned mod diamantskiven, således at wolframelektroden ikke gløder.
- Dette kan følges gennem skueglasset.
- Slibningen er forbi når elektrodeholderen møder anslaget (14).
- Sluk maskine og lad motoren stoppe helt.
- Fjern elektrodeholderen og sæt den ind i hullet til bestemmelse af stick-out.
- Drej elektrodeholderen til venstre og udtag elektroden.

**Tabel 1 – Værdier for omdrejningstal**

Elektrodediameter	1,0 mm	1,6 mm	2,0mm	2,4mm	3,2 mm	4,0mm
Omdrejningsindstilling	6	6	5	5	4	4

**Bemærk:** Det er vigtigt at udgå et for stort tryk med elektrodeholderen, idet dette betyder en forøget nedslidning af slibeskiven.



Inden maskinen startes skal elektrodeholderen altid befinde sig i føringskanalen og den må ikke fjernes før motoren er standset. Hvis dette ikke følges kan man risikere at der blæses støv ud gennem føringskanalen.

## **7. Vedligeholdelse**

Vedligeholdelse og reparation må kun udføres, når det elektriske stik er fjernet fra strømforsyningen.

### **7.1 Skift af filter**

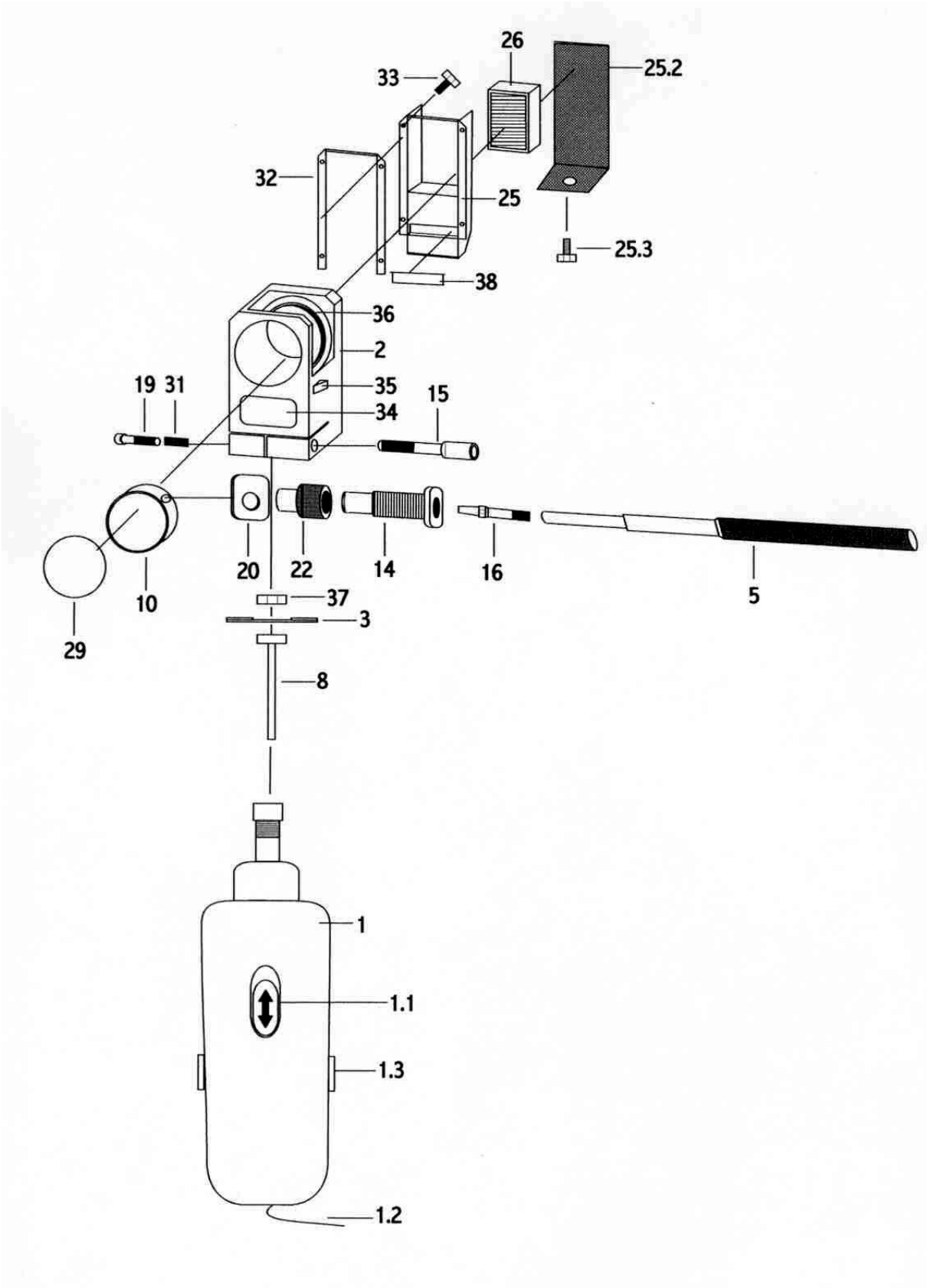
Filteret skal skiftes, når der har sat sig en del støv på skueglasset (29).

1. Løsn spændskrue (25.3) på filterhuset (25).
2. Klap filtergitteret (25.2) op og fjern gitteret.
3. Fjern filterkassetten (26) og læg den i den plastpose, som kan anvendes til at få filteret deponeret.
4. Sæt den nye filterkassette i, således at gummipakningerne slutter tæt til slibehovedet (2).
5. Sæt filtergitteret på plads igen og spænd spændskruen.

### **7.2 Skift af slibeskive**

1. Fjern elektrodeholder (5).
2. Løsn klemskrue til anslag (14) med gaffelnøgle (SW 17) og fjern klemskruen.
3. Fjern slibekammeret (10) med skueglasset (29).
4. løsn klemskrue til fastspænding af slibehoved (15) med umbraco nøgle (8).
5. Træk slibehovedet (2) fremad og af.
6. løsn skruerne ved slibeskiven (3) medgaffelnøglerne (SW 14) og (SW 13) og fjern slibeskiven
7. Sæt den nye slibeskive (Diamantskive) på og fastspænd denne.
8. Yderligere samling af maskinen sker i omvendt rækkefølge fra punkt 5.
9. Slibehoved og drivaksel kan rengøres med alkaliseret rengøringsmiddel og derefter skylle det i varmt vand. Husk at fjerne filtret inden.

8. Reserve- & sliddele



## 9. Reserve- & sliddeleliste

Pos.	Betegnelse		Artikel - nr.:
	NEUTRIX	1 stk.	88896022
1	Motor	1 stk.	44510010
1.1	Afbryder	1 stk.	44510021
1.2	Netkabel	1 stk.	44510012
1.3	Kul til motor	2 stk.	44510023
2	Slibehoved	1 stk.	44510020
3	Slibeskive Ø 40 mm	1 stk.	44510030
5	Elektrodeholder	1 stk.	44510050
8	Drivaksel (SW 13)	1 stk.	44510080
10	Slibekammer	1 stk.	44510100
14	Klemskrue med anslag(SW 17)	1 stk.	44510140
15	Unbracoskrue til fastspænding af slibehoved	1 stk.	44510150
16	Se neden		
16.2	Klemtang Ø 1,6 mm	1 stk.	44510162
16.4	Klemtang Ø 2,4 mm	1 stk.	44510164
16.5	Klemtang Ø 3,2 mm	1 stk.	44510165
19	Unbracoskrue til justering af stick-out	1 stk.	44510190
20	Excenter	1 stk.	44510200
22	Klemskrue	1 stk.	44510220
25	Filterhus	1 stk.	44510250
25.2	Filtergitter	1 stk.	44510252
25.3	Unbracoskrue til fastspænding af gitter	1 stk.	44510253
26	Filterkassette	1 stk.	44510260
29	Skueglas	1 stk.	44510290
31	Fjeder	1 stk.	44510310
32	Gummitætning stor	1 stk.	44510320
33	Skruer til fastspænding af slibehus	4 stk.	44510330
34	Typeskilt „Neutrix“	1 stk.	44510340
35	Sikkerhedsskilt	1 stk.	44510350
36	Slibeskala	1 stk.	44510360
37	Møtrik (M 8, SW 13)	1 stk.	44510370
38	Gummitætning lille	1 stk.	44510380

### Tilbehør

39	Maskinkuffert m/indlæg	1 stk.	44510390
40	Gaffelnøgle (SW 13, SW 17)	1 stk.	44510400
41	Gaffelnøgle (SW 13, SW 14)	1 stk.	44510410
42	Unbraconøgle 8 mm	1 stk.	44510420
43	Unbraconøgle 4 mm	1 stk.	44510430
44	Plastpose til brugt filter	1 stk.	99140003
45	Slibeskivekit	1 stk.	75505110
16.1	Klemtang Ø 1,0	1 stk.	44510171
16.3	Klemtang Ø 2,0	1 stk.	44510172
16.6	Klemtang Ø 4,0	1 stk.	44510174

## 10. EU - Konformitetserklæring

Efter maskindirektiv 2006/42/EF - IIA

Maskine: Wolframelektrode sliber

Type: NEUTRIX

Maskine- Nr.: \_\_\_\_\_

År: \_\_\_\_\_

Er udvikler, designet og produceret i overensstemmelse med følgende direktiver:

Maskindirektivet, 2006/42/EF

Lavspændingsdirektivet, 2006/95/EF

EMC direktivet, 2004/108/EF

Producent: **Inelco Grinders A/S**  
Industrivej 3  
DK-9690 Fjerritslev  
Tlf.: + 45 9650 6233

### Følgende harmoniserede Normer er anvendt

- EN 12100-1
- EN 12100-2
- EN 13857
- EN 50144-1
- EN 61000-6-1 til 4

Titel: Direktør  
Navn: Anders Thy  
Dato: 01-01-2010

Underskrift: \_\_\_\_\_

## 11. Bortskaffelse



Bortskaf ikke elektrisk udstyr sammen med almindelig affald. Den europæiske anvisning 2002/96/EU om elektrisk affald og dennes implementering i national ret fordrer at sådant udstyr indsamles og genanvendes på en miljøvenlig forsvarlig måde.